



お知らせ

～登下校の子どもの安全をみんなで守ろう！～

通学路の危険性について～東雲小学校

東雲小学校は、上一万交差点の勝山通地下道、平和通地下道が通学路になっています。いずれの地下道出入口とも登下校時の通学自転車や出勤自転車、買物途中の自転車などと重なり、児童と自転車との接触事故が危惧されています。



車・バイク・自転車を運転されるみなさんへ

登下校の時間帯は、車やバイクが混雑する時間とも重なり、とても危険な時間帯です。

子どもの安全はもちろん、通行するすべての人の安全のために、焦る気持ちを抑えて、スピードは控えめに、周囲に十分注意して運転をお願いします。

みんなが笑顔で、気持ちよく登校（出勤）や帰宅ができるよう、譲り合いの気持ちで通行をお願いします。特に交差点では、子どもの横断に注意をお願いします。

地域のみなさんへ

登下校の時間帯は、地域のみなさんにとってもお忙しい時間だと思いますが、子どもたちが安全に安心して登下校ができるように、見守りに目を向けてみませんか。 毎日でなくても、できるときに、少しの時間でも、子どもたちに温かいまなざしとあいさつの声かけをお願いします。

～「子ども安全安心対策推進事業」に関する
お問い合わせ等は～
松山市教育支援センター事務所（安全・安心担当）
電話：089-943-3205まで



～担当者のひとりごと～
子どもの下校時間帯に付き添い見守りをすると、子どもから「僕たちのために見守ってくれてありがとう。」と言われました。ほっこりし、「頑張ろう。」と思いました。

(通学路の注意箇所)

出口で正面だけでなく、それぞれ右後方、左後方を確認するように児童の見守り時に御協力をお願いします。

写真①②:平和通地下道南側出入口

写真①:出口としての状況



写真②:入口としての状況



児童が地下道に入る時に歩道の自転車に注意するように御協力をお願いします。特に児童が地下道を出る時は、正面だけでなく、歩道の後ろを見て、自転車通行の有無を確認するように御協力をお願いします。

写真⑤⑥:平和通地下道北側出入口

写真⑤:出口としての状況



写真⑥:入口としての状況



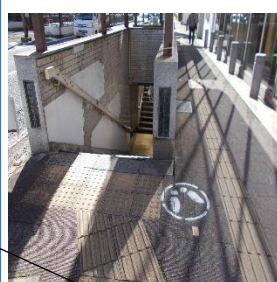
児童が地下道に入る時に歩道の自転車に注意するように御協力をお願いします。特に児童が地下道を出る時は、正面だけでなく、歩道の後ろを見て、自転車通行の有無を確認するように御協力をお願いします。

写真③④:勝山通地下道(愛媛信用金庫城東支店前)出入口

写真③:出口としての状況



写真④:入口としての状況



わたしたちも気を付けるので、安全運転や見守りをお願いします。



写真⑦⑧:勝山通地下道(スーパーABC前)出入口

写真⑦:出口としての状況



写真⑧:入口としての状況



出口で正面だけでなく、左後方を確認するように児童の見守りに御協力をお願いします。

